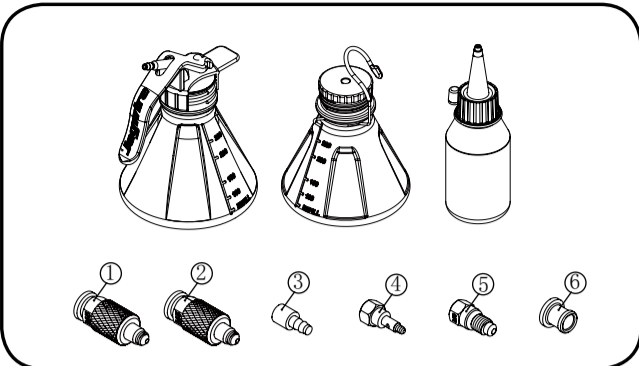
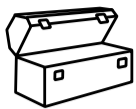


Bleed Kit Instructions – Mineral Oil

Mineral 礦物油換油工具說明書

- Tools:**
 需求輔助工具
Eye protection
 防護眼鏡
7mm open-end wrench
 7mm開口扳手
2.5mm Hex wrench
 2.5mm星型扳手
4mm Hex wrench
 4mm六角扳手
Caliper bleed block
 卡鉗專用擋塊
Mineral oil brake fluid
 礦物油
Towels
 擦式用紙巾
Jagwire bleed kit with universal adaptor
 Jagwire 碟刹換油工具萬象接頭
Disposable glove
 防腐蝕手套



- Shimano System
 Lever end Caliper end
- Magura Julie, Louise and Marta series before 2008 model
 Lever end Caliper end
- Magura Gustav M series
 Lever end Caliper end
- Magura Julie, Louise and Marta EBT series
 Lever end Caliper end

- EN** Remove wheel from bicycle
DE Bauen sie das Vorderrad aus
FR Retirer la roue du vélo
SP Quite la rueda de la bicicleta
中文 將前輪移開
- EN** Remove brake pads to avoid contamination
DE Entfernen sie die Bremsbeläge um sie vor Verschmutzung zu schützen
FR Retirer les plaquettes afin d'éviter toute contamination
SP Quite las balatas de freno para evitar contaminación
中文 將碟煞來令片移開避免污染
- EN** Insert appropriate bleed block
DE Schieben sie die Transportsicherung zwischen die Bremskolben
FR Insérer les blocs de purge appropriés
SP Inserta el bloque de purga adecuado
中文 置入卡鉗專用擋塊。
- EN** Position bicycle so caliper is as far below lever as possible
DE Positionieren sie ihr Fahrrad so, dass der Bremsattel im tiefst möglichen Punkt steht.
FR Positionner le vélo afin que le levier soit le plus éloigné de l'étrier
SP Coloca la bicicleta para que el caliper esté lo mas por debajo de la palanca de lo posible
中文 確認卡鉗的高度比把手低
- EN** Adjust brake lever so fluid reservoir is parallel to the ground
DE Stellen sie ihren Bremshebel so ein dass der Flüssigkeitsbehälter waagrecht steht.
FR Ajuster le levier de frein afin de la placer à l'horizontale
SP Ajuste la maneta de freno hasta que el depósito de liquido este paralelo al suelo
中文 將把手端油槽調整與地面平行
- EN** Prepare Jagwire bleed pump by filling container with mineral oil
DE Befüllen sie die Jagwire-bleed Handpumpe mit Mineral Öl.
FR Préparer le kit de purge Jagwire en remplissant le réservoir avec du liquide de frein minéral
SP Prepara la bomba de purga Jagwire llenando el recipiente con aceite mineral
中文 將按壓瓶依瓶身標示裝滿礦物油。
- EN** Pump fluid through the Jagwire bleed pump into collection container. Continue to pump fluid until no air bubbles are visible in the hose
DE Entlüften sie die Handpumpe indem sie die Flüssigkeit in den Auffangbehälter pumpen bis keine Luftblasen mehr zu sehen sind.
FR Pomper le liquide de la pompe Jagwire jusqu'au réservoir de collection. Continuer à pomper jusqu'à ce qu'il n'y aie plus de bulles d'air visibles dans le tuyau.
SP Bombear el líquido con a bomba Jagwire al recipiente de recolección. Continuar bombeando el líquido hasta que no haya burbujas de aire visibles en la manguera
中文 持續按壓Jagwire注油工具的把手，將油與氣泡打出直到透明管內沒有氣泡為止（單向筏設計，請將每次按壓的頻率放慢並平均）
- EN** Make sure there are no air bubbles at the end of the Jagwire bleed pump's hose
 a. Shimano: Attach the bleed kit pump to the caliper's bleed port with the crown-shaped Shimano universal adaptor
 b. Magura: Attach the bleed kit pump to the caliper's bleed port with the Magura universal adaptor and proceed to step 10
DE Vergewissern sie sich dass keine Luftblasen mehr im Entlüftungsschlauch sind
 a. Verbinden sie den Entlüftungsschlauch mittels der passenden Shimano-Adapter mit dem Entlüftungsventil des Bremsattels.
 b. Verbinden sie den Entlüftungsschlauch mittels der passenden Magura-Adapter mit dem Entlüftungsventil des Bremsattels und springen sie zu Punkt 10.
FR Vérifier l'absence de bulles d'air au bout du tuyau du kit de purge Jagwire
 a. Shimano : fixer le kit de purge au trou de purge de l'étrier en utilisant l'adaptateur universel compatible Shimano.
 b. Magura : fixer le kit de purge au trou de purge de l'étrier en utilisant l'adaptateur universel compatible Magura et passer au point 10.
SP Asegúrese de que no haya burbujas de aire en el extremo de la manguera en la bomba de purga Jagwire.
 a. Shimano: Conecte la bomba del kit de purga al puerto de purga del caliper con el adaptador universal Shimano que esta en forma de corona.
 b. Magura: Conecte la bomba del kit de purga al puerto de purga del caliper con el adaptador universal Magura y procede al paso 10.
中文 確認Jagwire注油工具的透明管子裡沒有任何氣泡
 Shimano系統：自零件盒中取出像王冠(零件代號6)的Shimano接頭，將注油工具接到卡鉗的放換油螺絲
 Magura系統：使用Magura接頭自零件盒中取出M5接頭及M6接頭，將注油工具接到卡鉗的放換油，直接進行步驟10
- EN** Loosen bleed nipple 1/8 of a turn using an open-end wrench to open bleed port
DE Öffnen sie mit Hilfe eines Gabelschlüssels das Entlüftungsventil.
FR Desserrer la vis de purge d'1/8 de tour en utilisant une clé platte afin d'ouvrir le trou de purge.
SP Afloje el niple de purga 1 / 8 vuelta con una llave de boca para abrir el puerto de purga.
中文 使用開口扳手轉動放換油螺絲1/8圈，然後將王冠(接頭代號6) 配件套上換油螺絲。
- EN** Remove fluid reservoir cover and diaphragm at the lever
 a. Shimano and Magura system,
 b. Magura-EBT series.
DE Entfernen sie den Deckel des Flüssigkeitsbehälters am Bremsgriff.
 a. Shimano und Magura system.
 b. Magura EBT-Serie
FR Retirer le couvercle de réservoir et le diaphragme au niveau du levier
 a. Systèmes Shimano et Magura
 b. Séries Magura-EBT
SP Remueve la tapa del depósito del líquido y la diafragma que esta ubicado cerca a la maneta.
 a. Sistema de Shimano y Magura
 b. Serie Magura-EBT
中文 將把手端油槽蓋打開並將油封片取下，適用系統如下
 a. Shimano 及 Magura系統
 b. Magura-EBT系列

EN Attention:
 If you are not familiar with installing and bleeding hydraulic brake hoses please consult with your local bike shop mechanic or have this kit professionally installed.

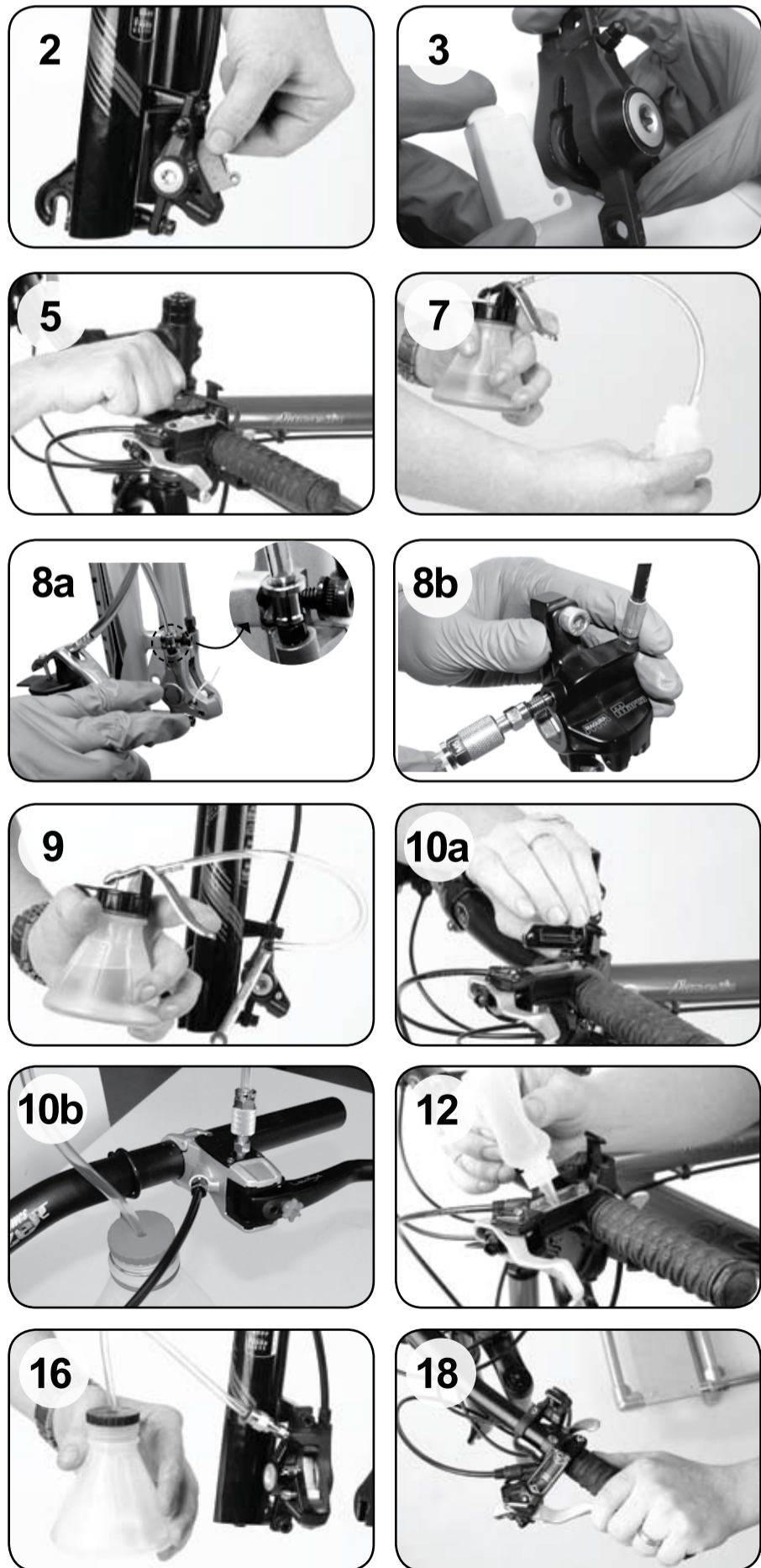
DE Achtung:
 Sollten Sie nicht mit der Installation und der Entlüftung der hydraulischen Brems-schläuche vertraut sein, beraten Sie sich bitte mit Ihrem Fahrradtechniker vor Ort oder lassen Sie diesen Satz fachmännisch installieren.

FR Attention:
 Si vous n'êtes pas familier avec l'installation et la purge de tuyaux de freins hydrauliques, veuillez consulter votre mécanicien spécialisé le plus proche ou faites installer ce kit par un professionnel.

SP Atención:
 Si no sabe cómo instalar y purgar las mangueras para frenos hidráulicos, consulte al mecánico de u taller de bicicletas local o asegúrese de que este kit sea instalado por un profesional.

中文 注意:
 如果您尚對拆裝、更換新油管的步驟與油管換油步驟有任何不清楚的地方，請將各種安裝、維修及維護的工作交由專業自行車技師或經銷商代為處理。

www.jagwireusa.com



Bleed Kit Instructions – Mineral Oil

- 11** **EN** Push fluid through the hose by slowly pulling the handle on the Jagwire bleed pump
DE Durch vorsichtiges betätigen der Handpumpe, pumpen sie die Bremsflüssigkeit durch die Leitung.
FR Pousser le liquide au travers du tuyau en appuyant doucement sur la poignée de la pompe du kit de purge Jagwire
SP Empuje el líquido dentro de la manguera jalando lentamente la manija de la bomba de purga Jagwire
中文 緩慢的將油打入油壓碟煞裡。(單向筏設計，請將每次按壓的頻率放慢並平均)
- 12** **EN** Use the Jagwire needle-nose bottle to suck excess mineral oil from reservoir as it fills being careful not to expose the lever's hose port to air
DE Nutzen sie die flexible Kunststoffflasche um überschüssige Flüssigkeit ab zu saugen.
FR Utiliser la bouteille fournie dans le kit afin d'aspirer l'excédent de liquide du réservoir. Lorsqu'il se remplit, faire attention à ne pas exposer le trou de purge à l'air.
SP Use la botella pico-aguja de Jagwire para aspirar el exceso de aceite mineral del depósito mientras se llena. Tenga cuidado de no exponer el puerto de la manguera del depósito de líquido al aire.
中文 使用Jagwire吸油瓶小心的吸取把手端油槽多出來的油，需留意不可以讓空氣進入油槽內
- 13** **EN** Continue pumping fluid and removing it from the reservoir until bubbles no longer appear Magura brakes: skip to step 21
DE Wiederholen sie den Vorgang (12) bis keine Luftblasen nach kommen.
FR Continuer à pomper et à retirer l'excédent du réservoir jusqu'à ce que plus aucune bulle d'air n'apparaisse. Freins Magura : passer à l'étape 21
SP Continuar bombeando líquido y sacándolo del depósito hasta que no aparecen burbujas Para frenos Magura: vaya al paso 21
中文 建議：持續按壓注油工具直到沒有空氣跑出來，然後移開注油工具。Magura煞車請進行步驟21
- 14** **EN** Close the caliper's bleed port using 7mm open-end wrench
DE Schließen sie mit Hilfe des Gabelschlüssels das Entlüftungsventil.
FR Fermer le trou de purge de l'étrier avec une clé plate de 7mm.
SP Cierra el puerto de purga del caliper con una llave de boca de 7mm
中文 使用7mm開口扳手關上卡鉗端的換油螺絲。
- 15** **EN** Remove Jagwire bleed pump and replace with Jagwire collection bottle
DE Entfernen sie Jagwire-bleed Pumpe vom Bremssattel und schließen stattdessen den Auffangbehälter an.
FR Retirer le kit de purge Jagwire et le remplace par la bouteille de collection
SP Retira la bomba de purga Jagwire y reemplázalo con la botella de recolección Jagwire
中文 移開按壓工具組並將配件③的塞蓋套上避免油品流出。
- 16** **EN** Slowly open the caliper bleed port with 7mm open-end wrench
 a. Mineral oil and bubbles will slowly flow into the Jagwire collection bottle
 b. Keep an eye on the lever's reservoir oil level and make sure the hose port is not exposed to air. Use the Jagwire needle-nose bottle to replenish mineral oil in the reservoir
DE Öffnen sie mit Hilfe eines 7mm Gabelschlüssels das Entlüftungsventil.
 a. Mit Luftblasen versetztes Öl fließt nun in den Auffangbehälter.
 b. Behalten sie den Ölstand im Behälter des Bremshebels im Auge, gegebenenfalls füllen sie etwas Öl nach.
FR Ouvrir doucement le trou de purge avec une clé ouverte de 7mm.
 a. Le liquide minéral et les bulles d'air vont doucement couler dans la bouteille de collection
 b. Garder un œil sur le niveau de liquide dans le réservoir de la manette et vérifier que le trou de purge ne soit pas exposé à l'air.
SP Abra lentamente el puerto de purga del caliper con una llave de boca de 7mm
 a. El aceite mineral y las burbujas lentamente fluirán a la botella de recolección Jagwire
 b. Fijase del nivel del aceite en el depósito del líquido de la maneta y asegúrese de que el puerto de la manguera no esté expuesto al aire. Use la botella pico-aguja de Jagwire para reponer el aceite mineral en el depósito
中文 使用7mm開口扳手將卡鉗端換油螺絲打開
 a. 礦物油及空氣將會緩慢的流入收集瓶
 b. 此時要注意油槽的油位並確定沒有空氣跑進油槽內，使用Jagwire吸油瓶將油槽內的油補滿。
- 17** **EN** Once bubbles no longer exit the caliper, close caliper bleed port with 7mm open-end wrench
DE Sobald keine Luftblasen mehr aus dem Bremssattel kommen, schließen sie das Entlüftungsventil mit Hilfe eines 7mm Gabelschlüssels.
FR Dès qu'il n'y a plus de bulles d'air s'échappant de l'étrier, fermer le trou de purge avec une clé plate de 7mm.
SP Una vez que las burbujas no sale del caliper, cierra el puerto de purga con una llave de boca de 7mm
中文 確定沒有多餘的空氣在卡鉗端後，使用7mm開口扳手將油帽鎖緊
- 18** **EN** Purge bubbles from the brake calipers by depressing brake lever and quickly opening and closing the caliper bleed port with the 7mm open-end wrench
 a. Repeat 2 to 3 times
DE Lösen sie verbleibende Luftblasen aus dem Bremssattel durch ziehen des Bremshebels und gleichzeitigem öffnen und schnellem Schließen des Entlüftungsventils am Bremssattel.
 a. Repeat 2 to 3 times.// Wiederholen sie den Vorgang 2-3 mal.
FR Purger les bulles d'air contenues dans l'étrier en pressant le levier de frein et en ouvrant et fermant rapidement le trou de purge avec une clé plate de 7mm.
 a. Répéter 2 ou 3 fois.
SP Purga las burbujas del caliper de freno apretando la maneta de freno y abriendo y cerrando rápidamente el puerto de purga con una llave de boca de 7mm
 a. Repítalo 2 a 3 veces.
中文 按壓煞車把手以便清除卡鉗端的氣泡，然後使用7mm開口扳手迅速的打開及關閉換油螺絲
 a. 重複2到3次。
- 19** **EN** Tighten bleed port to 5 Nm
DE Schließen sie das Entlüftungsventil mit einem Anzugsmoment von 5Nm.
FR Serrer la vis de purge à 5 Nm
SP Ajusta el puerto de purga a 5 Nm
中文 鎖緊換油螺絲到扭力為5Nm
- 20** **EN** Pull and release the brake lever to release any bubbles into the lever reservoir
 a. Repeat until bubbles stop
DE Durch Ziehen und loslassens den Bremshebels lösen sie verbleibende Luftblasen aus dem Flüssigkeitsbehälter des Bremshebels.
 a. Wiederholen sie den Vorgang bis keine Luftblasen mehr nach kommen.
FR Presser et relâcher le levier de frein afin de libérer toute bulle d'air du réservoir
 a. Répéter jusqu'à ce qu'il n'y ait plus de bulles
SP Aprieta y suelta la maneta del freno para liberar las burbujas en el depósito de la maneta
 a. Repita hasta que no se ve más burbujas
中文 按壓煞車把手可以釋放油槽裡的氣泡
 a. 重複這動作直到完全氣泡消失

Mineral 礦物油換油工具說明書

- 21** **EN** Top off the lever reservoir with mineral oil from the Jagwire needle-nose bottle
DE Füllen sie den Flüssigkeitsbehälter mit Mineral Öl auf.
FR Remettre à niveau le liquide contenu dans le réservoir du levier avec du liquide minéral en utilisant la bouteille fournie.
SP Con la botella pico-aguja de Jagwire, llene el depósito de la maneta con aceite mineral
中文 使用Jagwire吸油瓶將油槽內的油補滿
- 22** **EN** Replace diaphragm and tank cover and tighten screws
DE Montieren sie den Deckel des Flüssigkeitsbehälters mit einem Anzugsmoment von 0.4 Nm
FR Remplacer le diaphragme et le couvercle et serrer les vis à 0,4 Nm
SP Vuelva a colocar el diafragma y la tapa del tanque y ajuste los tornillos a 0,4 Nm
中文 放回油封片及油槽蓋並鎖緊到0.4Nm
- 23** **EN** Wipe away excess mineral oil from around lever reservoir
DE Reinigen sie anschließend alles.
FR Essuyer tout excédent de liquide minéral autour du réservoir
SP Limpie el exceso del aceite mineral alrededor del depósito de la maneta
中文 擦掉油槽附近溢出的油，裝回來令片及輪子裝回。
- 24** **EN** Replace brake pads and wheel
DE Montieren sie wieder die Bremsbeläge und bauen sie das Vorderrad wieder ein.
FR Remplacer les plaquettes de freins puis la roue
SP Vuelva a colocar las balatas de freno y la rueda
中文 來令片及輪子裝回。

For installation assistance contact your local bike shop or email us at:
info@jagwireusa.com

www.jagwireusa.com

Product Safety and Installation
WARNING: Many bicycle service and repair tasks require special knowledge and tools. In order to help minimize the chances of an accident and possible injury, it is critical that you have any installation, repair or maintenance performed by a professional bicycle mechanic or dealer. Do not begin any adjustments or service on your bicycle yourself until you have learned from your mechanic or dealer how to properly complete them. Improper adjustment or service may result in damage to the bicycle or an accident, which can cause serious injury or death.
 Before installing any component or accessory make sure that it is compatible with your bicycle by checking with your dealer.
WARNING:
 1. Riding with improperly adjusted brakes, worn brake pads, worn control cables or housings is dangerous and can result in serious injury or death.
 Important: If your control system wires begin to fray, your housing end caps show any signs of damage or your housing is kinked, replace them with new products.
WARNING: Jagwire cables, housings and brake pads are not intended for use on any motorized bicycle or vehicle. Any such use could result in a serious personal injury.
 Limited Warranty: Chia Cherner/Jagwire warrants its products to be free from defects in materials or workmanship for a period of two years after original purchase. This warranty only applies to the original owner and is not transferable. Claims under this warranty must be made through the retailer where the bicycle or the Jagwire product was purchased. Original proof of purchase is required. For the complete warranty policy, please visit jagwireusa.com.

Anleitungen für Schaltung
Produkt-sicherheit und Installation
ACHTUNG: Bei vielen Fahrrad-reparaturen und -wartungsaufgaben sind spezielle Kenntnisse und Werkzeuge notwendig. Um Unfallgefahren und mögliche Verletzungen soweit wie möglich auszuschließen, ist es entscheidend, dass alle Installations-, Reparatur- und Wartungsarbeiten von einem Fachmann durchgeführt werden. Nehmen Sie Einstellungs- oder Wartungsarbeiten an Ihrem Fahrrad erst dann in Angriff, nachdem Ihr Mechaniker oder Händler Ihnen gezeigt hat, wie diese ordnungsgemäß auszuführen sind. Fehler bei Einstellungs- oder Wartungsarbeiten können zu Beschädigung des Fahrrads oder zu Unfällen mit tödlichen oder schweren Verletzungen oder gar Todesfolge führen.
 Bevor Sie Komponenten oder Zubehörteile installieren, vergewissern Sie sich bitte bei Ihrem Händler, dass diese mit Ihrem Fahrrad kompatibel sind.
ACHTUNG:
 1. Das Fahren mit unsachgemäß eingestellten Bremsen, abgenutzten Bremsbelägen, abgenutzten Steuerkabeln oder -gehäusen ist gefährlich und kann zu schweren Verletzungen oder Tod führen.
 Wichtig: Wenn Ihre Steuersystemdrähte anfangen, Abnutzungserscheinungen zu zeigen, die Gehäuseendkappen Zeichen von Beschädigung aufweisen oder wenn das Gehäuse Dellen usw. hat, sollten diese Teile mit neuen Produkten ersetzt werden.
ACHTUNG: Kabel, Gehäuse und Bremsbeläge von Jagwire sind nicht für Mopeds oder Kraftfahrzeuge geeignet. Jeder solche Gebrauch könnte zu schweren Personenschäden führen.
 Beschränkte Garantie: Chia Cherner/Jagwire gewährleistet, dass Produkte für einen Zeitraum von 2 Jahren nach dem Neuzugang frei von Material- oder Verarbeitungsfehlern sind. Diese Garantie bezieht sich nur auf den ursprünglichen Inhaber und ist nicht übertragbar. Garantieansprüche müssen durch den Einzelhändler, bei dem das Fahrrad oder das Jagwire-Produkt gekauft wurde, geltend gemacht werden. Ein originaler Kaufnachweis ist erforderlich. Das vollständige Gewährleistungsdokument kann bei jagwireusa.com eingesehen werden.

Seguridad e instalación del producto
ADVERTENCIA: Muchas tareas de mantenimiento y reparación de bicicleta necesitan de conocimientos y herramientas especiales. Como forma de minimizar las probabilidades de un posible accidente o lesión, es imprescindible que cualquier instalación, reparación o mantenimiento sea realizado por un mecánico o vendedor de bicicletas. No realice ningún ajuste o mantenimiento a su bicicleta hasta que haya consultado con su mecánico o vendedor cómo hacerlo apropiadamente. Un ajuste o mantenimiento inadecuado puede resultar en un daño para su bicicleta o en un accidente, que puede derivar en una herida grave o en la muerte.
 Antes de instalar cualquier componente o accesorio, asegúrese que éste sea compatible con su bicicleta con su vendedor.
ADVERTENCIA:
 1. Montar en bicicleta con frenos incorrectamente ajustados, con pastillas de freno gastadas, cables controladores o cubiertas de cable gastados es peligroso y puede causar una herida grave o la muerte. Importante: Si los cables de control se han desgastado, si las tapas de las cubiertas del cable muestran algún signo de daño o si la cubierta del cable está hecha un rizo, reemplácelos por productos nuevos.
ADVERTENCIA: Los cables, cubiertas de cables y pastillas de freno de marca Jagwire no están diseñados para su uso en ninguna bicicleta o vehículo con motor. Cualquier utilización de ese tipo puede resultar en una herida grave.
 Garantía limitada: Chia Cherner/Jagwire garantiza que sus productos estén libres de defectos en sus materiales o manufactura por un período de dos años luego de la compra original. Esta garantía es válida únicamente para el dueño original y no es transferible. Cualquier reclamo bajo esta garantía debe hacerse a través del vendedor donde la bicicleta o producto Jagwire haya sido comprado. Es imprescindible contar con el comprobante original. Para ver la garantía completa, por favor visite jagwireusa.com.

Consignes de sécurité et d'installation du produit
AVERTISSEMENT: De nombreuses tâches de réparation et d'entretien de bicyclettes demandent des connaissances et des outils particuliers. Afin de réduire au minimum les risques d'accident et de blessure éventuelle, il est très important que vous laissiez tout travail d'installation, de réparation ou d'entretien à un mécanicien spécialisé dans la bicyclette ou à un marchand. Avant d'effectuer un réglage ou un entretien sur votre vélo, demandez conseil à votre mécanicien ou à votre marchand sur la meilleure façon de mener à bien ces tâches. Un mauvais entretien peuvent endommager votre vélo ou occasionner un accident, avec l'éventualité d'une blessure grave ou mortelle.
 Avant d'installer tout élément ou accessoire, assurez-vous qu'il est bien compatible avec votre bicyclette en demandant à votre marchand.
AVERTISSEMENT:
 1. Faire du vélo avec des freins mal ajustés, des patins de freins, des câbles de commande ou des gaines usés est dangereux et peut occasionner des blessures graves ou mortelles.
 Important: Si les câbles de système de commande commencent à s'effiloche, si vous remarquez que les capuchons d'extrémité de votre gaine sont endommagés ou que votre gaine est déformée, remplacez-les par des produits neufs.
AVERTISSEMENT: Les câbles, gaines et patins de freins Jagwire ne sont pas conçus pour être utilisés sur une bicyclette à moteur ou tout autre engin motorisé. Une telle utilisation pourrait occasionner de graves blessures.

Garantie limitée: Chia Cherner/Jagwire garantit que ses produits ne comportent aucun défaut matériel ou de fabrication pour une période de deux ans à compter de la date d'achat originale. Cette garantie ne s'applique qu'au premier propriétaire et n'est pas transférable. Toute réclamation dans le cadre de cette garantie doit être effectuée par l'intermédiaire du distributeur auprès duquel la bicyclette ou le produit Jagwire ont été achetés. La preuve d'achat originale est requise. Pour consulter la politique en matière de garantie dans son intégralité, veuillez vous rendre sur le site jagwireusa.com.

产品安全与安装
警告: 许多自行车保养和维修工作都需要具有专门的知识，并配备相应的工具。为降低事故和伤害发生几率，最好将各种安装、维修或维护工作交由专业自行车技师或经销商处理。这点尤为重要。除非已从技师或经销商处学会正确维修的方法，否则切勿擅自对自行车进行任何调节或保养。不当的调节或保养很可能引起自行车损坏或事故发生，进而导致重伤甚至死亡。安装任何组件或配件之前，请先向您的经销商确认该组件或配件是否同您的自行车配套。
警告: 自行车刹车调节不当，刹车片磨损、刹车线或护套磨损会对驾乘者造成危险，并可能导致重伤或死亡。
重要提示: 当自行车刹车线开始磨损、护套磨损或出现任何破损或护套发生扭结迹象时，请及时更换新配件。
警告: Jagwire 刹车线、护套和刹车片不得应用于任何机动车辆或汽车。否则很可能导致重大人身伤害。
有限保修: 自购买之日起，佳泰精工(Jagwire (Chia Cherner/Jagwire)) 对材料或工艺缺陷的保修时间为 2 年。此保修仅适用于原车主，不得转让。此保修声明须由自行车或 Jagwire 产品经销商所提供的零售单所提供。需要原始的购买凭证。如需了解完整的保修政策，请访问 jagwireusa.com。